

El-, gas- och fjärrvärmeförsörjningen 2003

Preliminära uppgifter

Electricity supply, district heating and supply of natural and gasworks gas 2003

I korta drag

Elanvändningen fortsatte att minska

Den totala inhemska elanvändningen exkl. överföringsförluster nådde sin högsta notering någonsin 2001 med 138,5 TWh. Sedan dess har elförbrukningen fallit två år i rad, vilket inte inträffat tidigare under den senaste 20-årsperioden. Under 2003 uppgick den till 134,9 TWh, en minskning med 1,4 procent jämfört med året före.

Även elproduktionen minskade

Även elproduktionen minskade för andra året i rad. Den totala nettoproduktionen uppgick 2003 till 132,5 TWh, vilket innebär en minskning med 7,5 procent jämfört med 2002. Vattenkraftproduktionen minskade med 19,7 procent och uppgick till 52,8 TWh. Sedan 1970 har lägre produktion endast förekommit två gånger, 1970 och 1996. Kärnkraftens bidrag var 65,4 TWh och var därmed oförändrat jämfört med 2002.

Ökade gjorde däremot den konventionella värmekraften och vindkraften. Den konventionella värmekraften (dvs. elproduktion i kraftvärmeverk, kondensanläggningar, gasturbiner m.m.) ökade med 20,5 procent till 13,6 TWh. Vindkraftens snabba ökning under tidigare år mattades något, men ökade med 3,8 procent till 0,631 TWh.

Elkraftutbytet med utlandet (inklusive transiteringar till tredje land) var 24,3 TWh till Sverige och 11,5 TWh från Sverige. Detta innebär att nettoinförseln var 12,7 TWh jämfört med 6,2 TWh föregående år.

Måttlig ökning av fjärrvärmeleveranserna

Under 2003 ökade fjärrvärmeleveranserna något. De uppgick nu till 47,3 TWh, en ökning med 1,1 procent jämfört med 2002. Verkningsgraden i värmeproduktionen var ca 87 procent.



Energimyndigheten

Anders Jönsson, tfn 016-544 22 56
anders.jonsson@stem.se



Statistiska centralbyrån
Statistics Sweden

Hans Elfsberg, tfn 019-17 68 01, hans.elfsberg@scb.se
Eva Johansson, tfn 019-17 61 22, eva.johansson@scb.se

Statistiken har producerats av SCB på uppdrag av Statens energimyndighet (STEM), som ansvarar för officiell statistik inom området.

ISSN 1404-5869 Serie Energi – EN 11 SM 0402. Utkom den 1 oktober 2004.
Tidigare publicering: Se avsnittet Fakta om statistiken.
Utgivare av Statistiska meddelanden är Svante Öberg, SCB.

Leveranser av naturgas och stadsgas

De totala leveranserna av naturgas till slutlig förbrukning var oförändrade och uppgick till 914 milj. m³ 2003. Leveranserna av stadsgas minskade däremot med 10 procent till 91 milj. m³.

Innehåll

Statistiken med kommentarer	5
Oversikt över elförsörjningen 2002 och 2003, GWh, preliminärt resultat	5
Tabeller	6
Teckenförklaring	6
Energienheter	6
Allmänna omvandlingsfaktorer för energi	6
1. Elförsörjningen 2002 och 2003, GWh. Elproduktionen fördelad på kraftslag samt import och export. Preliminära resultat	7
2. Elanvändningen fördelad på förbrukarkategorier 2002 och 2003, GWh. Preliminära resultat	8
3. Antal abonnemang och genomsnittlig elanvändning per abonnemang 2003. Fördelning på konsumentgrupper. Preliminära resultat	9
4. Fjärrvärmeleveranser till slutliga användare 2002 och 2003. Prel. resultat	10
5. Bränsle och drivmedelsförbrukningen i el- och värmeverk (SNI 401, 403) 2002 och 2003. Preliminära resultat	11
6. Tillförsel och användning av naturgas åren 2002 och 2003, 1000 m ³	12
7. Tillförsel och användning av stadsgas åren 2002 och 2003, 1000 m ³	12
8. Intäkter och vissa kostnader, sysselsättningsuppgifter m.m. vid gasverken åren 2002 och 2003	13
9. Gasverkens förbrukning av bränsle, drivmedel och elenergi åren 2002 och 2003	13
10. Gasverkens förbrukning av råvaror för stadsgasframställning och naturgasersättning åren 2002 och 2003	13
Diagram	14
1. Elproduktionen år 1970-2003 efter kraftslag	14
2. Vattenkraftproduktionen 1970-2003, TWh	14
3. Vindkraftproduktionen 1995-2003, TWh	15
4. Elproduktionen år 2003 fördelade efter kraftslag	15
5. Elanvändningen inom landet (exkl. förluster) 1984-2003	16
6. Elanvändningen 2003 fördelad på förbrukarkategorier	16
7. Fjärrvärmeleveranser år 2003 fördelade efter förbrukarkategorier	17
Fakta om statistiken	18
Detta omfattar statistiken	18
Definitioner och förklaringar	18
Så görs statistiken	19
Statistikens tillförlitlighet	19
Bra att veta	19
Elektronisk publicering	19
Annan statistik	20

In English	21
Summary	21
Electricity use continues to drop	21
Electrical generation also decreased	21
Moderate increase in deliveries of steam and hot water	21
List of terms	22

Statistiken med kommentarer

Översikt över elförsörjningen 2002 och 2003, GWh, preliminärt resultat

Overview of supply and use of electricity in 2002 and 2003, GWh, preliminary data

Produktion, netto inom landet: <i>Production net within the country</i>	2002	2003	Förändring, % Change, %
Vattenkraft inkl. pumpkraft <i>Hydropower (incl. Pumped storage)</i>	65 811	52 847	-19,7
Vindkraft <i>Windpower</i>	608	631	3,8
Kärnkraft <i>Nuclear power</i>	65 550	65 454	-0,1
Konventionell värmekraft <i>Conv. thermal power</i>	11 264	13 579	20,5
Total elproduktion, netto, <i>Total production net</i>	143 234	132 510	-7,5
Elkraftutbyte med utlandet, till Sverige, <i>Import</i>	20 110	24 286	20,8
Summa tillförsel, <i>Sum of supply</i>	163 344	156 796	-4,0
Elkraftutbyte med utlandet, från Sverige, <i>Export</i>	14 754	11 457	-22,3
Användning inom landet, <i>Domestic usage</i>	136 709	134 881	-1,3
Jordbruk m.m. inkl. jordbrukshushåll, <i>Agriculture</i>	3 280	3 194	-2,6
Tillverkningsindustri och utvinning av mineral, <i>Manufacturing industry, mining and quarrying</i>	56 412	55 615	-1,4
Byggnadsverksamhet, <i>Construction</i>	861	886	2,9
El-, gas-, värme-, vatten- och avloppsverk <i>Electricity, gas, heat and water works. Sewage and refusal disposal</i>	6 157	5 885	-4,4
Handel, bank och försäkring, fastighetsförvaltning, <i>Wholesale and retail trade, bank and insurance, real estate management</i>	15 269	15 169	-0,7
Kommunikationer (inkl. gatu- och vägbelysning) <i>Transport via railways, urban and suburban scheduled passenger transport, other types of transport and supporting activities including street and road lighting</i>	4 853	4 820	-0,7
Offentlig förvaltning, sjukhus, skolor och övriga tjänster, <i>Public administration and defence, medical care, education and other services</i>	14 742	13 925	-5,5
Hushåll, <i>Households</i>	35 134	35 387	0,7
Överföringsförluster, <i>Transmission losses</i>	11 882	10 458	-12,0
Summa användning, <i>Sum of usage</i>	163 344	156 796	-4,0

Tabeller

Teckenförklaring

Explanation of symbols

–	Noll	Zero
0	Mindre än 0,5	Less than 0.5
0,0	Mindre än 0,05	Less than 0.05
..	Uppgift inte tillgänglig eller för osäker för att anges	Data not available
.	Uppgift kan inte förekomma	Not applicable
R	Reviderad uppgift	Revised figure

Energienheter

Energy units

m ³	Kubikmeter	Cubic metres
kWh	Kilowattimmar = 1 000 Wh	Kilowatt-hours = 1 000 Wh
MWh	Megawattimmar = 1 000 kWh	Megawatt-hours = 1 000 kWh
GWh	Gigawattimmar = 1 000 MWh	Gigawatt-hours = 1 000 MWh
TWh	Terawattimmar = 1 000 GWh	Terawatt-hours = 1 000 GWh
Gcal	Gigakalorier = 1 000 000 000 cal	Gigacalories = 1 000 000 000 cal
Tcal	Terakalorier = 1 000 Gcal	1 000 Gcal
toe	Ekvivalenta oljeton = 10 Gcal	Tons of oil equivalent = 10 Gcal
GJ	Gigajoule = 1 000 000 000 J	Gigajoules = 1 000 000 000 J
TJ	Terajoule = 1 000 GJ	1 000 GJ
	1 MWh = 3,6 GJ	1 MWh = 3.6 GJ
	1 Gcal = 4,1868 GJ	1 Gcal = 4.1868 GJ

Allmänna omvandlingsfaktorer för energi

General conversion factors for energy

Till To:	TJ	Toe	GWh	TWh
Från From:	multiplicera med:	multiply by:		
TJ	1	23,8664	0,2778	0,2778*10 ⁻³
Toe	0,0419	1	0,01163	11,63*10 ⁻⁶
GWh	3,6	86	1	0,001
TWh	3600	86000	1000	1

1. Elförsörjningen 2002 och 2003, GWh. Elproduktionen fördelad på kraftslag samt import och export. Preliminära resultat

1. Electricity supply 2002 and 2003, GWh. Production by type of plant. Preliminary data

	2002 ¹		2003		Förändring netto %
	Brutto	Netto	Brutto	Netto	
Produktion, brutto resp. netto²					
Vattenkraft ³	66 393	65 811	53 273	52 847	-19,7
Vindkraft	608	608	631	631	3,8
Kärnkraft	68 111	65 550	67 415	65 454	-0,1
Konventionell värmekraft	11 619	11 264	14 245	13 579	20,5
kraftvärme industri	4 692	4 552	5 409	5 193	14,1
kraftvärme värmeverk	5 824	5 650	6 766	6 470	14,5
kondensproduktion	1 065	1 033	1 942	1 796	73,9
gasturbin- och annan produktion	37	30	128	120	299,2
Summa produktion	146 733	143 234	135 564	132 510	-7,5
Elkraftutbyte med utlandet, till Sverige ⁴		20 110		24 286	20,8
Summa tillförsel		163 344		156 796	-4,0
Elkraftutbyte med utlandet, från Sverige ⁴		14 754		11 457	-22,3
Summa slutlig förbrukning inom landet inkl. förluster		148 592		145 339	-2,2

1. Definitiva uppgifter enl. SM EN 11 0401

2. Skillnaden mellan netto och brutto utgöres av egenförbrukningen vid elproduktionen *The difference between gross and net equals to own consumption in power stations*

3. Inkl. pumpkraft *Incl. pump storage*

4. Bruttoöverföring enl. Svenska Kraftnät (inklusive transitering till tredje land) *Power exchange across the borders including transit to third country*

2. Elanvändningen fördelad på förbrukarkategorier 2002 och 2003, GWh. Preliminära resultat

2. Consumption of electricity by consumer groups 2002 and 2003, GWh. Preliminary data

Slutliga förbrukare SNI-kod inom hakparenteser,[]	2002 ¹	2003	Förändring, procent
Jordbruk, skogsbruk o.d. jämte anslutna hushåll [01, 02, 05]	3 280	3 194	-2,6
- med förbrukning över 20 000 kWh	2 018	1 970	-2,4
- med förbrukning om högst 20 000 kWh	1 262	1 224	-3,0
Tillverkningsindustri och utvinning av mineral [10-37]	56 412	55 615	-1,4
Elförsörjning (kontor, lager o.d.) [40.1]	393	225	-42,8
Gasförsörjning (framst./dist. av stadsgas och naturgas [40.2]	68	77	13,0
Ång- och hetvattenförsörjning [40.3]	4 962	4 207	-15,2
- värmeverksdrift	1 519	1 610	6,0
- elpannor och värmepumpar	3 443	2 597	-24,6
Vattenverk [41]	734	695	-5,3
Avloppsrening, avfallshantering och renhållning [90]	668	682	2,0
Gatu- och vägbelysning	993	977	-1,6
Byggnads- och anläggningsverksamhet [45]	861	886	2,9
Partihandel (utom med motorfordon) [51]	1 401	1 318	-5,9
Detaljhandel, samt handel med och service av motorfordon [50, 52]	4 465	4 510	1,0
Hotell- och restaurangverksamhet [55]	1 446	1 486	2,7
Järnvägstransport och kollektivtrafikverksamhet [60.1-60.211]	2 867	2 880	0,5
Annan typ av transport, stödtjänster till transport [60.212, 60.22-60.24,61-63]	993	963	-3,0
Post och telekommunikation [64]	659	681	3,3
Bank- och försäkringsverksamhet [65-67]	489	467	-4,5
Fastighetsförvaltning [70]	8 915	8 874	-0,5
därav bostadsfastigheter (70 del av)	7 285	7 263	-0,3
därav övrig fastighetsförvaltning, -övrig (70 del av)	1 630	1 612	-1,1
Uthyrning, databehandling o. andra företagstjänster [71, 72, 74]	1 512	1 495	-1,1
Utbildning, forskning och utveckling [73, 80]	2 422	2 371	-2,9
Hälsa- och sjukvård, sociala tjänster [85]	3 231	3 195	-1,1
Sport, fritid och kultur [92]	2 020	1 948	-3,6
Intressebevakning och personliga tjänster [91, 93, 99]	1 086	1 085	-0,1
Offentlig förvaltning [75]	1 697	1 665	-1,9
Enskilda hushåll			
Permanent bostäder	32 352	32 505	0,5
- småhus med förbrukning över 10 000 kWh	20 617	20 821	1,0
- småhus med förbrukning om högst 10 000 kWh	5 908	5 727	-3,1
- flerbostadshus med förbrukning över 5000 kWh	922	966	4,8
- flerbostadshus med förbrukning om högst 5 000 kWh	4 362	4 471	2,5
- flerbostadshus, kollektivleveranser	542	520	-4,1
Fritidsbostäder	2 782	2 881	3,6
Summa slutlig förbrukning inom landet (exkl. förluster)	136 709	134 881	-1,4
Förluster fram till uttagspunkten	11 883	10 458	-12,0
Summa slutlig förbrukning inom landet inkl. förluster	148 592	145 339	-2,2

1) Definitiva uppgifter enl. EN 11 SM 0401

3. Antal abonnemang¹ och genomsnittlig elanvändning per abonnemang 2003. Fördelning på konsumentgrupper. Preliminära resultat

3. Number of supply agreements¹ and average consumption of electricity per supply agreement. By consumer sectors. Preliminary data

Slutliga användare SNI-kod inom hakparenteser,[]	Högspänning			Lågspänning		
	Antal abonnemang 2002 ²	Antal abonnemang 2003	MWh per abonnemang	Antal abonnemang 2002 ²	Antal abonnemang 2003	MWh per abonnemang
Jord- o. skogsbruk o.d. jämte anslutna hushåll [01, 02, 05]						
– med förbrukning över 20 000 kWh	65	58	1 518	47 095	45 325	41,5
– med förbrukning om högst 20 000 kWh	..	11	2 474	101 439	97 576	12,3
Tillverkningsindustri och utvinning av mineral [10-37]	3 283	3 148	16 334	34 646	31 970	131,2
Elförsörjning (kontor, lager o.d.) [40.1]	149	137	246	2 511	2 114	93,8
Gasförsörjning (framst./dist. av stads- o. naturgas [40.2]	13	15	2 812	343	304	119,3
Ång- och hetvattenförsörjning [40.3] ³	345	345	12 194	–	–	–
Vattenverk [41]	135	129	2 248	12 352	12 107	33,5
Avloppsrening, avfallshantering o. renhållning [90]	142	147	1 922	8 458	9 162	39,0
Gatu- och vägbelysning	12	12	2 478	24 093	25 360	37,4
Byggnads- och anläggningsverksamhet [45]	72	79	1 279	21 217	22 295	34,8
Partihandel (utom med motorfordon) [51]	202	206	1 565	11 161	11 272	76,4
Detaljhandel, samt handel med och service av motorfordon [50, 52]	238	222	2 020	64 709	64 659	61,7
Hotell- och restaurangverksamhet [55]	60	66	1 616	20 279	20 166	67,5
Järnvägstransport och kollektivtrafikverksamhet [60.1-60.211]	259	256	8 663	5 443	5 578	53,2
Annan typ av transport, stödtjänster till transport [60.212, 60.22-60.24,61-63]	141	133	2 964	12 550	12 890	37,5
Post och telekommunikation [64]	98	96	2 240	16 297	17 505	24,1
Bank- och försäkringsverksamhet [65-67]	48	52	2 884	5 533	5 461	58,1
Fastighetsförvaltning. - bostadsfastigheter [70, del av]	300	320	2 533	136 608	136 733	46,4
Fastighetsförvaltning. - övrig [70 del av]	218	207	2 646	16 746	17 285	54,9
Uthyrning, databeh. o. andra företags tjänster [71, 72, 74]	68	70	2 194	40 166	41 359	31,2
Utbildning, forskning och utveckling [73, 80]	241	227	2 786	13 657	12 876	135,0
Hälsa- och sjukvård, sociala tjänster [85]	282	276	4 758	29 433	30 097	62,5
Sport, fritid och kultur [92]	180	172	2 048	37 478	36 232	44,0
Intressebevakning. o. personliga tjänster [91, 93, 99]	41	39	2 443	33 490	33 640	29,4
Offentlig förvaltning [75]	327	291	1 971	17 846	17 121	63,8
Enskilda hushåll:						
Permanenta bostäder						
– småhus med användning över 10 000 kWh	–	–	–	1 044 654	1 050 422	19,8
– småhus med användning om högst 10 000 kWh	–	–	–	797 843	786 626	7,3
– flerbostadshus, direktlev. m. anv. över 5000 kWh	–	–	–	95 072	99 444	9,7
– flerbostadshus, direktlev. m. anv. om högst 5000 kWh	–	–	–	1 945 879	2 000 575	2,2
– flerbostadshus, kollektivleveranser	7	10	1 915	4 658	4 667	111,4
Fritidsbostäder	–	–	–	517 000	514 698	5,6
Summa	6 926	6 724	9 648	5 118 656	5 168 579	13,3
Index 2002 = 100	100	97	99	100	101	100,4

1. Medantal abonnemang avses här antal uttagspunkter (dvs. punkter på elnätet där elkonsumenter tar ut el för användning) den 31 dec. resp år. *Supply agreement for output from the network*

2. Definitiva uppgifter enl. SM EN 11 0401

3. Antal abonnemang har för år 2003 skattats under antagandet att det till samtliga anläggningar för ång- och hetvattenproduktion (SNI 401) finns ett och endast ett abonnemang.

4. Fjärrvärmeleveranser till slutliga användare 2002 och 2003. Prel. resultat**4. District heating, deliveries of steam and hot water 2002 and 2003. Preliminary data**

Användarkategori	Antal abonnemang		GWh	
	2002 ¹	2003 ⁴	2002 ¹	2003
Tillverkningsindustri och utvinning av mineral (SNI 10-37)	3 800	..	4 553	4 433
Småhus	124 500	..	3 614	3 715
Flerbostadshus	38 400	..	23 964	24 292
Markvärme	200	..	180	187
Offentlig förvaltning m.m. ²	11 500	..	7 343	7 492
Övriga ³	14 500	..	7 010	7 134
Summa leveranser	192 000	..	46 663	47 253

1) Definitiva uppgifter enl. EN 11 SM 0401

2) Undervisning, forskning, sjukvård, socialvård. Public administration and defence, education and research, medical and other health services, welfare institutions

3) Parti- och detaljhandel, hotell, restauranger, uppdragsverksamhet, nöjesverksamhet m.m. Trade, restaurants and hotels, services, amusement and recreational services, etc.

4) Uppgift om antal abonnemang har bedömts som alltför osäker för att publiceras i detta preliminära statistiska meddelande. *Too uncertain to be published in this preliminary report*

5. Bränsle och drivmedelsförbrukningen i el- och värmeverk (SNI 401, 403) 2002 och 2003. Preliminära resultat

5. Consumption of fuels 2002 and 2003 in electricity, steam and hot water works. By type of commodities. Preliminary data

Bränsleslag	Redovisningsgrund	Förbrukad kvantitet			
		2002 ¹	2003		
			Totalt	Därav för elproduktion	Därav för produktion av värme
Stenkol (inkl. stybb och kolbriketter)	ton	588 822	700 232	549 043	151 189
Koks (inkl. stybb och koksbriketter)	ton	–	–	–	–
Torv och torvbriketter	ton	1 122 893	1 153 341	79 306	1 074 035
Förädlade trädbränslen	ton	1 037 012	902 579	46 080	856 499
Trädbränsle, andra slag (löst mått) ²	m ³	17 561 367	20 150 513	4 867 367	15 283 146
Bensin för egna transportmedel	m ³	4 521	4 688	–	–
Bensin för andra ändamål	m ³	59	144	–	–
Fotogen	m ³	553	4 096	4 096	–
Diesellojla					
för egna transportmedel	m ³	2 808	2 664	–	–
för andra ändamål	m ³	691	885	168	0
Eldningsolja nr 1	m ³	218 681	260 267	100 089	160 178
Eldningsolja nr 2 inkl. WRD-olja	m ³	69 521	75 759	29 688	46 071
Eldningsolja nr 3 och däröver	m ³	556 456	637 896	407 366	230 530
Naturgas	1 000 m ³	368 587	348 124	75 604	272 520
Deponi- och rötgas	1 000 m ³	90 861	92 215	10 441	81 774
Stadsgas (gasverksgas, ej gasol) och koksugngas	1 000 m ³	61 041	71 041	43 297	27 744
Masugngas inkl. LD-gas	1 000 m ³	2 481 262	2 781 807	1 890 786	891 021
Avlutar (bränslevärde i oljeton)	³ toe	343 296	424 806	278 162	146 644
Propan och butan (gasol o.d.)	ton	28 041	20 973	0	20 973
Kärnbränsle	³ toe	17 256 639	17 116 255	17 116 255	–
Sopor	ton	2 045 542	2 349 627	167 551	2 182 076
Annat bränsle	³ toe	189 406	170 544	1 447	169 098
Summa bränsle och drivmedel	² toe	22 158 978	22 458 955	18 909 082	3 549 873
	³ TJ	928 461	941 028	792 289	148 739
Överskottsånga från industrin	GWh
	⁴ TJ
Summa bränsle, drivmedel och ånga	³ toe	22 158 978	22 458 906	18 909 041	3 549 865
	⁴ TJ	928 461	941 028	792 289	148 739
Värmekraftproduktion brutto (inkl. kärnkraft) resp bränslebaserad värmeproduktion	Verkningsgrad, % GWh ⁴ TJ	.	.	37,1 81 660 293 975	87,2 36 024 129 688

1. Definitiva uppgifter enl. EN 11 SM 0401

2. Bark, sågspån, flis, diverse avfallsved m.m. Wood-waste

3. Ekvivalenta oljeton = 10 Gcal. *Ton of oil equivalent (Toe) = 10 Gcal*

4. 1 TJ = 10¹² joule

6. Tillförsel och användning av naturgas åren 2002 och 2003, 1000 m³ 1)**6. Supply and delivery of natural gas 2002 and 2003, 1000 m³ 1)**

	2002	2003
Import	933 320	930 655
Egenförbrukning	11 614	13 614
Tryckutjämning, initialfyllnad av ledningar samt förluster	3 080	2 813
Summa leveranser²	918 626	914 228
därav:		
Industri (SNI 10-37) ³	391 562	385 333
El, värme och vattenverk (SNI 40 o 41) ⁴	368 587	348 124
Offentlig förvaltning m.m. (SNI 73, 75, 80, 85) ⁵	22 862	26 885
Bostäder, en och tvåbostadshus	22 620	20 748
Bostäder, flerbostadshus med gasuppvärmning ⁶	29 016	21 423
utan gasuppvärmning	541	954
Övrigt (Övrig SNI)	83 438	110 761

1) Volym vid 1 013,25 mbar 0°C *Volume at 1 013.25 mbar and 0°C*

2) Exkl. leveranser av gasol/luft-blandning motsvarande 19,9 milj. m³ naturgas år 2002 och 16,2 milj. m³ naturgas år 2003 *Deliveries of liquefied petroleum gas/air mixture corresponding to 19.9 million m³ natural gas in 2002 and 16.2*

3) Inkl. leveranser för elproduktion i industriella mottrycksanläggningar: 2002=11,1 milj.m³, 2003=9,7 milj. m³. *Delivered CHP-plants for production of electricity included: 2002=11.1 million m³. 2003=9.7 million m³*

4) Exkl. "-". *Exclusive the deliveries mentioned in note 2 above*

5) Hälso- och sjukvård, undervisning, forskning, försvars-, polis- och brandväsen *Health care, medical care, education, defence, police and fire services*

6) Varje abonnemang kan avse flera lägenheter *Each subscription may include two or more flats*

7. Tillförsel och användning av stadsgas åren 2002 och 2003, 1000 m³ 1)**7. Supply and delivery of gasworks gas 2002 and 2003, 1000 m³ 1)**

	2002	2003
Produktion, brutto	114 287	116 531
Egenförbrukning	4 968	5 575
Produktion, netto	109 319	110 956
Distributionsförluster	8 617	20 269
Summa leveranser	100 702	90 687
därav:		
Industri (SNI10-37)	11 176	–
El, värme och vattenverk (SNI 40 och 41)
Bostäder, en och tvåbostadshus med gasuppvärmning ²	17 020	16 900
utan gasuppvärmning	80	200
Bostäder, flerbostadshus med gasuppvärmning ²	58 932	51 755
utan gasuppvärmning	5 000	7 077
Övrigt (Övrig SNI) ³	8 494	14 634

1) Volym vid 1 013,25 mbar och 0°C *Volume at 1 013.25 mbar and 0°C*

2) Varje abonnemang kan avse flera lägenheter *Each subscription may include two or more flats*

3) Inkluderar leverans till offentlig förvaltning m.m. *Deliveries to public administration is included*

8. Intäkter och vissa kostnader, sysselsättningsuppgifter m.m. vid gasverken åren 2002 och 2003

8. Receipts, certain costs, employment at gas works etc. 2002 and 2003

	2002	2003
Intäkter, tkr		
Saluvärde, stadsgas	269 510	287 800
Saluvärde, naturgas ¹	478 681	478 681
Saluvärde naturgasersättning (gasol/luft)	44 438	41 968
Bruttoersättning för montering och installation	960	997
Summa saluvärde	793 589	809 446
Vissa kostnader, tkr		
Råvaror (inkl. inköpt naturgasersättning)	1 417 488	1 355 994
Bränsle och drivmedel	13 146	710
Elenergi	4 661	4 696
Tillsats- och förbrukningsmaterial	194	159
Summa kostnader	1 435 489	1 361 559
Sysselsättningsuppgifter		
Antal anställda	172	256

1) Exkl. leveranser till resp. inköp från andra naturgasleverantörer *Deliveries to and purchases from other suppliers not included*

9. Gasverkens förbrukning av bränsle, drivmedel och elenergi åren 2002 och 2003

9. Gasworks: Consumption of fuels and electric energy 2002 and 2003

Energislag	Redovisningsgrund	2002		2003	
		Kvantitet	Värde, tkr	Kvantitet	Värde, tkr
Motorbensin	m ³	63	379	87	630
Dieselbrännolja	m ³	–	–	–	–
Elenergi	MWh	11 066	4 661	14 345	4 696

10. Gasverkens förbrukning av råvaror för stadsgasframställning och naturgasersättning åren 2002 och 2003

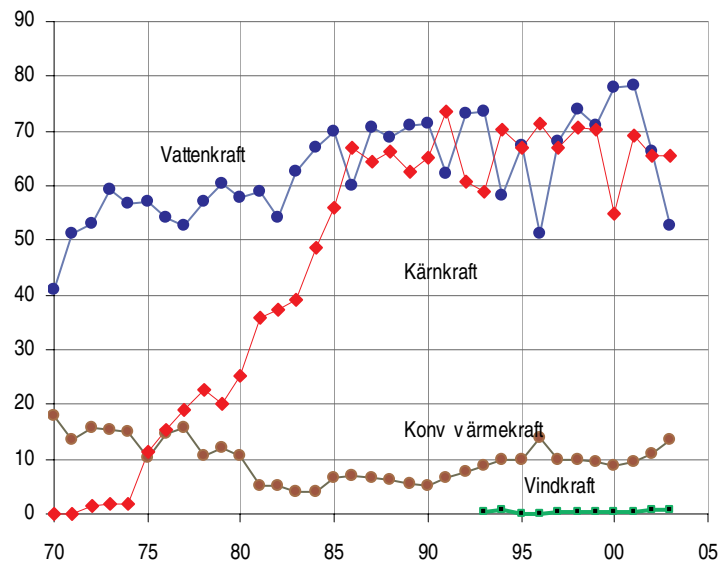
10. Gasworks: Consumption of fuels and electric energy 2002 and 2003

Energislag	Redovisningsgrund	2002	2003
		Kvantitet	Värde, tkr
Lättbensin (nafta)	m ³	61 897	66 685
Propan/butan (gasol)	ton	14 631	13 889
därav för naturgasersättning		14 631	13 889
Naturgas	1 000 m ³	7 255	6 239
Saltsyra	ton	80	28
Natriumhydroxid	ton	40	27

Diagram

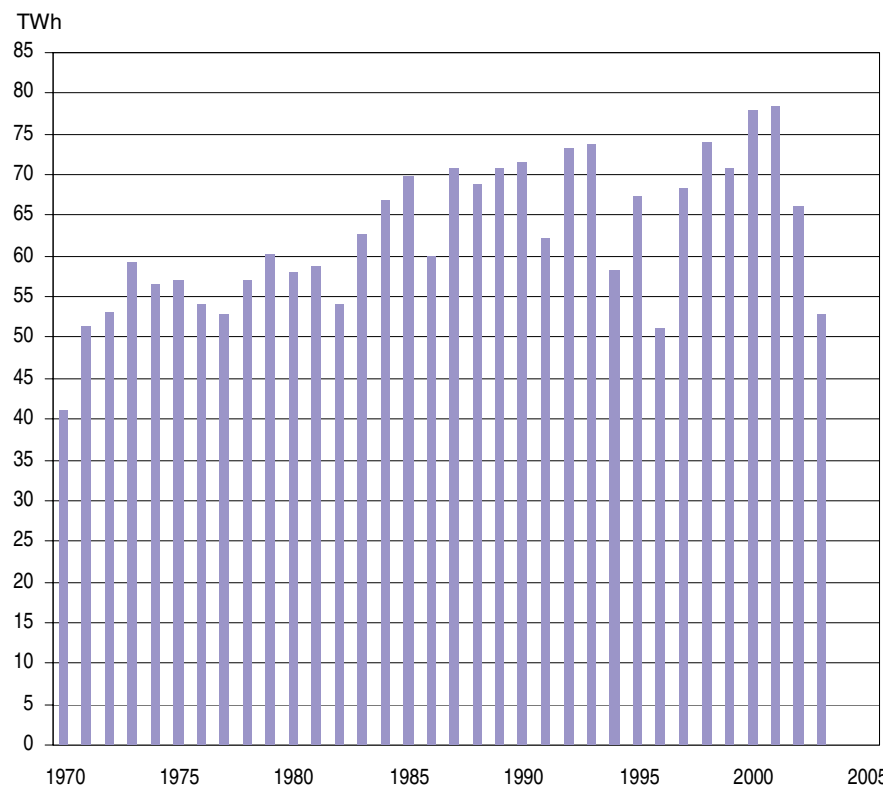
1. Elproduktionen år 1970-2003 efter kraftslag

1. Electric generation 1970-2003 by type of power



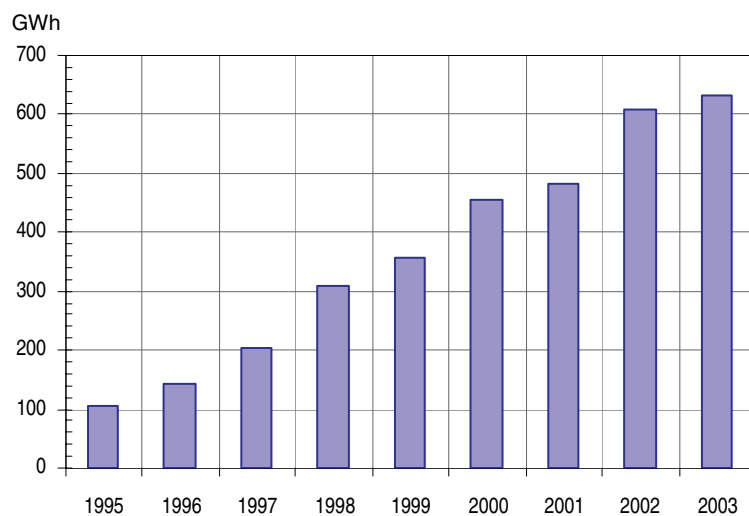
2. Vattenkraftproduktionen 1970-2003, TWh

2. Hydro-electric power generation 1970-2003, TWh



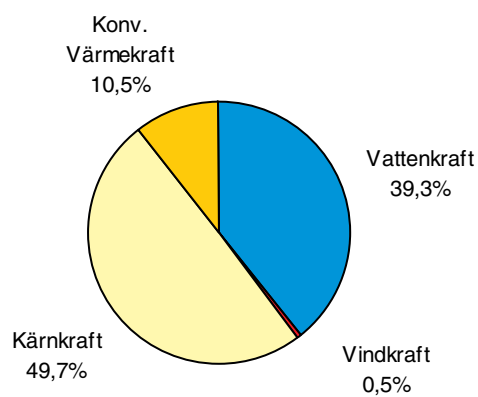
3. Vindkraftproduktionen 1995-2003, TWh

3. Wind-power generation 1995-2003, TWh



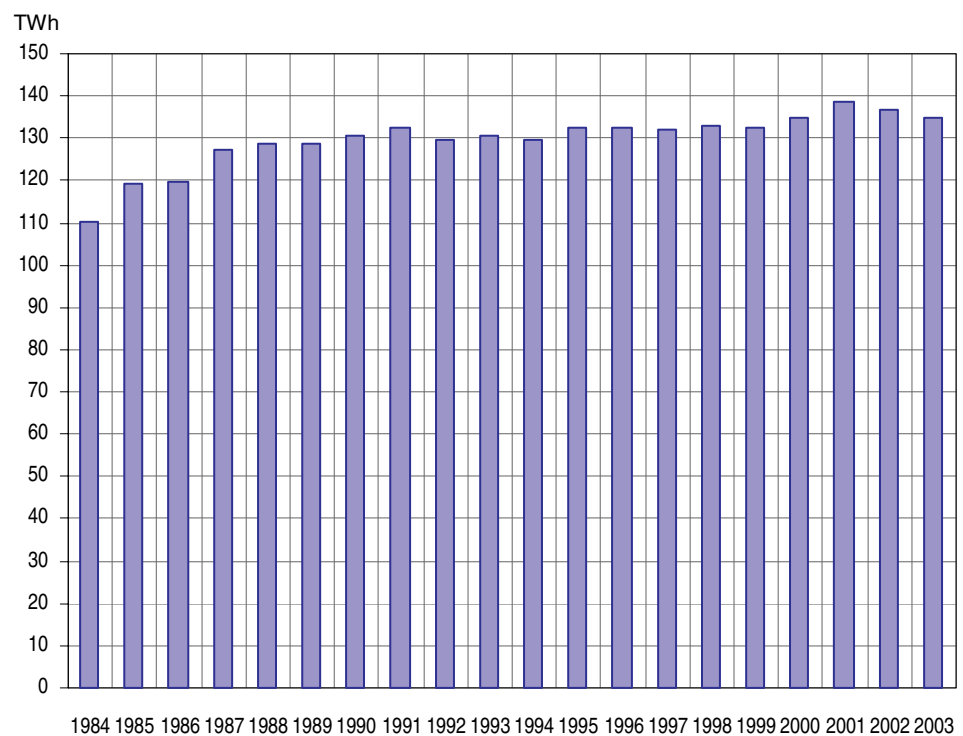
4. Elproduktionen år 2003 fördelade efter kraftslag

4. Electric generation 2003 by type of power



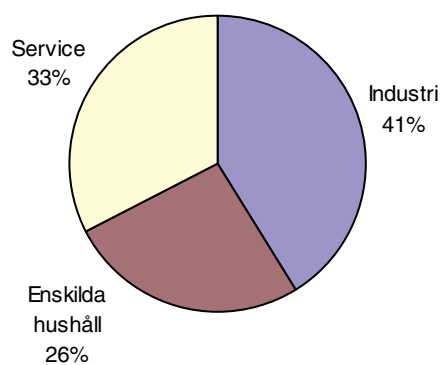
5. Elanvändningen inom landet (exkl. förluster) 1984-2003

5. Domestic consumption of electrical energy (losses excl.) 1984-2003



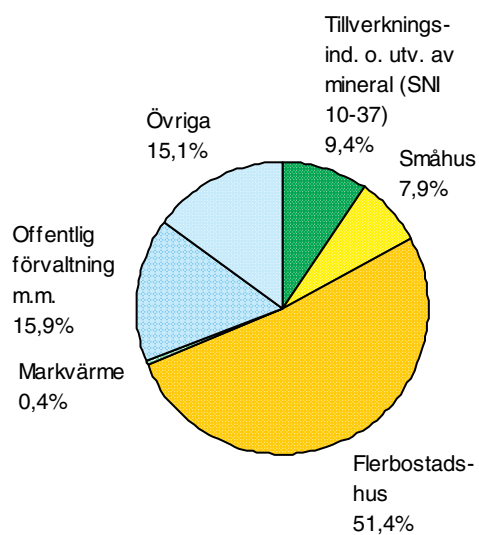
6. Elanvändningen 2003 fördelad på förbrukarkategorier

6. Consumption of electrical energy 2003 by consumer groups



7. Fjärrvärmeleveranser år 2003 fördelade efter förbrukarkategorier

7. District heat deliveries by consumer groups 2003



Fakta om statistiken

Detta omfattar statistiken

Definitioner och förklaringar

Population

Den årliga el- och fjärrvärmeundersökningens populationen omfattar företag som bedriver någon av nedan angivna verksamheter:

- elproduktion med egen kraftkälla om sammanlagt minst 100 kW
- elproduktion med egen kraftkälla enbart för eget behov om sammanlagt minst 400 kW
- elhandel
- nätverksamhet
- produktion eller distribution av fjärrvärme

Elproduktion och elhandel förekommer i många fall i samma företag. Nätföretag får endast producera eller handla med el för nätdriftsändamål, t.ex. för täckande av nätförluster. Produktion av fjärrvärme bedrivs ofta tillsammans med elproduktion, elhandel eller nätverksamhet. I några fall omfattar dock verksamheten enbart värmeverksrörelse.

Populationen omfattar 1 037 företag varav 207 bedriver nätverksamhet.

Ca 10 % av redovisningsenheterna, främst mindre vattenkraft- och vindkraftföretag, hade vid tidpunkten för publiceringen av detta preliminära Statistiska meddelande ännu inte besvarat enkäten. Partiellt bortfall i form av ofullständigt ifyllda blanketter förekommer främst bland mindre redovisningsenheter. Bortfallet bedöms dock inte ha någon avgörande betydelse för resultatens tillförlitlighet.

Båda typerna av bortfall åtgärdas dels genom kompletterande uppgiftsinsamling, dels genom att uppgifterna skattats med ledning av motsvarande uppgifter lämnade föregående år eller lämnade av likartade företag.

Uppgifter om överförda kvantiteter el samt antal abonnemang (uttagspunkter) fördelade på konsumentgrupper inhämtas från nätföretagen.

För kraftstationerna redovisas uppgifter om elproduktion och bränsleförbrukning fördelad på kraftslag. För värmeverken insamlas uppgifter om produktion och omsättning av värme samt el- och bränsleförbrukning.

Produktion av värme för industriella processer i industrins kraftvärmeanläggningar ingår inte i el- och fjärrvärmestatistiken. Bränsleförbrukningen för sådan produktion redovisas i Industrins årliga energianvändning.

Kraftutbyte av el med utlandet

Efter elmarknadens avreglering redovisas kvantiteten av kraftutbytet i form av fysikaliska värden per land varför de inte är helt jämförbara med tidigare år då handelsutbyten redovisades. Den fysikaliska redovisningen innebär att summan av nettoutbytet per timme och utbytespunkt redovisas. Uppgifterna hämtas från månatliga elstatistiken.

Högspänning och lågspänning

Med högspänning avses en driftspänning på minst 1000 V.

Förluster fram till uttagspunkten

Vid överföring av elkraft uppkommer energiförluster. Nätföretagen köper in el eller producerar el för att täcka dessa förluster.

Elanvändningen

Elanvändningen fördelas på slutliga förbrukare enligt standard för svensk näringsgrensindelning (SNI).

Så görs statistiken

Totalundersökning

Den årliga el- och fjärrvärmeundersökningen är en totalundersökning. Populationen beskrivs i avsnittet Definitioner och förklaringar ovan.

Datainsamling och granskning

Uppgifterna har inhämtats genom postenkät. Blanketterna, huvudsakligen i form av s.k. elektroniska blanketter (Excel-arbetsböcker) lagrade på disketter, sändes ut i mars 2004. Denna utsändning har kompletterats med tre skriftliga påminnelser samt i vissa fall även med telefonkontakt. De elektroniska blanketterna förgranskas redan hos uppgiftslämnarna av en inbyggd kontrollfunktion (Excel-makro). Blanketterna granskas sedan vid SCB enligt särskilda instruktioner och i tveksamma fall har uppgiftslämnarna kontaktats för kontroll och komplettering av uppgifter.

Uppgiftsinsamlingen genomfördes med stöd av lagen om den officiella statistiken (SFS 2001:99) samt NUTEK:s föreskrifter (NUTFS 1996:2)

Importerade och exporterade kvantiteter av el baseras på uppgifter från den månatliga elstatistiken.

Statistikens tillförlitlighet

Täckning

Övertäckning, d.v.s. objekt som ingår i undersökningens ram men inte i populationen, upptäcks i samband med datainsamlingen men påverkar inte statistikens kvalitet negativt.

Den undertäckning som förekommer utgörs i huvudsak av nya elhandelsföretag. Då den avreglerade elmarknaden karaktäriseras av en mängd uppköp, sammanslagningar och nya aktörer, finns det en risk att ett antal elhandelsbolag ej har funnits med i SCB:s register vid blankettens utsändning. Den eventuella undertäckningen antas dock vara av ringa grad.

Bra att veta

Periodicitet

Definitiva resultat från den årliga el-, gas- och fjärrvärmeundersökningen föreligger i april ett år efter undersökningsåret. Preliminära resultat publiceras i oktober efter undersökningsåret.

Elektronisk publicering

Den årliga el-, gas- och fjärrvärmestatistik som SCB producerar publiceras sedan år 2000 via Internet. Inläggning av delar av statistiken sker också i Sveriges statistiska databaser. I båda fallen är statistiken kostnadsfri och åtkomlig via SCB:s webbplats www.scb.se. Tryckta statistiska meddelanden kan även fortsättningsvis erhållas mot betalning.

Annan statistik

Månatlig statistik över elförsörjning och industrins elanvändning redovisas på SCB:s webbplats www.scb.se.

Mer information om statistiken och dess kvalitet ges i en särskild Beskrivning av statistiken på SCB:s webbplats, www.scb.se.

In English

Summary

Electricity use continues to drop

Total domestic use of electricity (transmission losses excluded) reached an all time high of 138.5 TWh in 2001. Since then usage has fallen during two consecutive years, which has never before happened during the last twenty years. In 2003, usage amounted to 134.9 TWh, a decrease of 1.4 per cent compared to 2002.

Electrical generation also decreased

Electrical generation fell for the second year in a row. Total net generation in 2003 amounted to 132.5 TWh, a decline of 7.5 per cent compared to 2002.

Hydro power contributed with 52.8 TWh, which corresponds to a decrease of 19.7 per cent. Since 1970, such a low production has occurred only twice, in 1970 and 1996.

Nuclear power generation was unchanged and amounted to 65.4 TWh.

However, conventional thermal power (i.e. combined heat and power, condensing power, turbines etc.) amplified production with 20.5 percent to 13.6 TWh.

Wind power, which has had a tremendous increase in production in recent years, continued its rise and contributed with 0.631 TWh, corresponding to +3.8 per cent.

Power exchange across the borders (including transit to third country) amounted to 24.3 TWh to Sweden and 11.5 TWh from Sweden.

Moderate increase in deliveries of steam and hot water

Deliveries of steam and hot water for district heating purpose increased somewhat in 2003, and amounted to 47.3 TWh, up 1.1 per cent compared to the preceding year. The rate of efficiency in heat production was approximately 87 per cent.

List of terms

Annan typ av transport, stödtjänster till transport	Other communication services and storage
Användning	Use
Av ånga och hetvatten	Of hot steam and hot water
Avfallslutar (bränslevärde i oljeton)	Sulphate and sulphite lye (in equiv. tonnes of oil)
Avloppsrening, avfallshantering och renhållning	Sewage and refusal disposal
Bank- och försäkringsverksamhet	Banks and insurance
Bensin	Petrol
Bostadsuppvärmning	Residential heating
Branschtillhörighet	Industrial classification
Briketter	Briquettes
Brutto	Gross
Bruttoleveranser	Gross deliveries
Bruttoproduktion	Gross production
Bränsleförbrukning	Consumption of fuels
Byggnads- och anläggningsverksamhet	Construction
Detaljhandel	Retail trade
Dieselbrännolja	Diesel oil
Därav	Of which
Egenförbrukning	Own use
Eldningsolja	Heating oil
Eldningsolja nr 1	Domestic fuel oil
Eldningsolja nr 2	Fuel oil
Eldningsolja nr 3, 4, 5	Heavy fuel oil
Elektrisk	Electric, electrical
Elenergi	Electrical energy
Elförbrukning	Consumption of electrical energy
Elhandelsföretag	Company trading in electricity
Elpannor	Electric steam boilers
Elverk	Electricity services
Enskilda hushåll	Private households
Fastighetsförvaltning	Real estate management
Fjärrvärme	District heating
Flerbostadshus	Multi family houses
Fotogen	Kerosene
Fristående	Detached
Fritidsbostäder	Second homes
Från	From
Förbrukare	Consumer
Förbrukarkategori	Consumption sector
Förbrukning	Consumption
Företag	Enterprise
Förvaltning	Administration
Gasol	Liquidified petroleum gas (LPG)
Gatu- och vägbelysning	Street and road lighting
Genomsnittlig	Average
Gruvor och mineralbrott	Mines and quarrying
Handel	Wholesale and retail trade
Hela riket	Total country
Hetvatten	Hot water
Hushåll	Households
Högspanning	High voltage
Inom landet	Within the country
Jordbruk, skogsbruk o.d. jämte anslutna hushåll	Agriculture, forestry etc. (incl. farming households)
Kollektivtrafikverksamhet	Railway and urban, suburban and interurban transport
Koks	Coke
Koksugns gas	Gas from coke-ovens

Kollektivleveranser	Collective deliveries
Kondens	Condensing steam power
Konsumentgrupp	Group of consumers
Kontor	Offices
Kraftslag	Type of power
Kraftvärmeverk	Combined heat and power production plant (CHP)
Kraftvärme - industri	CHP in industry
Kraftvärme - värmeverk	CHP in steam and hot water works
Kärnbränsle	Nuclear fuel
Kärnkraft	Nuclear power
Leveranser	Deliveries
Lågspänning	Low voltage (below 1000 V)
Med	With
Mineralutvinning	Mining and quarrying
Netto	Net
Nätföretag	Network (grid) company
Offentlig förvaltning	Public administration and defence
Partihandel	Wholesale trade
Renhållningsverk	Sanitation and similar activities
Slutlig förbrukning	Final consumption
Småhus	One- or two-family houses
SNI (Standard för svensk näringsgrensindelning)	Swedish Standard Industrial Classification
Sopor	Wastes
Stadsgas	Gasworks gas
Stenkol	Hard coal
Stybb	Dust and slack
Summa	Total
Till	To
Tillförsel	Supply
Torv	Peat
Trädbränsle	Fire wood
Uttagspunkter	Points for output from the grid
Varuslag	Type of commodities
Vattenkraft	Hydro power
Vattenverk	Water works
Vindkraft	Wind power
Värmekraft	Thermal power
Värmepumpar	Heat pumps
Värmeverk	District heating plants
Ånga	Steam
År	Year
Årlig	Annual
Överföring av el	Transmission of electrical energy
Överföringsförluster	Transmission losses
Övriga	Other